

Cesta do podsvětí: Býčí skála

Mezi zájemci o Moravský kras a jeho minulost je jméno Dr. Jindřicha Wankla pojmem natolik známým, že i lidé jinak málo zblhlí v krasologických oborech, považují za automatické něco o „Wanklovi“ vědět.

■ Martin GOLEC
Ústav antropologie,
PřF Masarykovy univerzity, Brno

Toto jméno padá při rozpravách o jeskyních tak často, že se nelze uvedenému divit. Byl to člověk, jenž se objevil ve správné době na správném místě.

Náhoda přála připravenému

Díky studiu jeho četných literárních odkazů se před námi zjevuje člověk, o němž můžeme soudit mnohé, považují ale za docela výstižné mu diagnostikovat „zamilování si krasu“. Duchem tohoto kusu krajiny jsou hlavně jeskyně. Tajemná, potemnělá místa v podzemí, kde je mnohé jinak, kde chybí světlo a čas je v nich potřebný jen natolik, aby člověka pobavilo, „jak tam dlouho zase byl, když tam přeci šel jen na hodinu“. Kras je také ale především věda a právě přelomový přístup, jež je nutno vidět hlavně jako vědecký, nacházíme u Jindřicha Wankla. Archeologové si mu navykli výstižně přezdívat otec moravské archeologie. V roce 2007 si připomínáme

jeho dvě významná výročí, první připomíná jeho skon, letos je tomu 110 roků od jeho úmrtí v roce 1897 a druhé připomíná jeho vědecký mezník, kdy v roce 1867 poprvé ve střední Evropě prozkoumal a publikoval doklady o „současnosti pleistocénní fauny a člověka“ v jeskyni Býčí skála. Zahájil tím éru krasové archeologie. Právě od tohoto data už nehodnotíme Wankla jenom jako zoologa a speleologa, ale hlavně také jako archeologa. A byla to Býčí skála, která přilákala Wankla k provedení výzkumu, jež můžeme směle nazvat jeho životním objevem. Udál se v podzimních měsících roku 1872 v Předšíně, tj. ve vstupním prostoru jeskyně ve směru z Křtinského údolí. Jindřich Wankel nechal prozkoumat místo, které bylo jím, jeho současníky a následovníky opětovně a zejména tak rozdílně interpretováno. Kdybychom hledali místo s nalezenými doklady po lidech pravěku s nejvíce vyřčenými variantami jeho předpokládané funkce, a to nejen na území ČR, bylo by prospěšné obrátit pohled právě na nálezy ze 6. stol. př. n. l. z Býčí skály. Je však nutné uvést, že díky Jindřichu Wanklovi, jeho vědeckému přístupu, teoretickému vybavení a kontaktům, se stal nálezy světoznámým a dodnes je mezi lokalitami doby železné v Evropě uváděn mezi nejdůležitějšími. Podrobnosti o nálezu samotném v tomto textu plánovitě opomenou, nepovažují to pro něj za důležité. Zájem zaměřím jinými směry.

Současníci a následovníci

Od svého počátku Wanklův objev v Předšíně zbudil nebyvalý ohlas. Stal se archeologickou senzací doby. Rokem výzkumu se započal odvíjet složitý a dlouhý řetězec, který vedl zúčastněně opětovně k hledání odpovědi na otázku, co se v Předšíně Býčí skály přihodilo a jak nálezy nazvat. Zájem o něj byl tak silný, že se stalo dobovou povinností jak samotného Wankla tak i jeho kolegů se k nálezu s veškerou vážností vyjadřovat. Vznikaly první interpretace. Následující generace činily totéž a býčiskalský nálezy se stal evergreenem československé a české archeologie. Nebylo významné syntézy o pravěku, kde by nálezy nezaujímal přední místo, zařazen do „doby hallstattské“. Bylo povinností předních odborníků se k nálezu vyjadřovat a pomocí něj demonstrovat zejména artefakální náplň doby železné. Tímto se neustále udržovala všeobecná vysoká znalost o nálezu jak doma, tak i v zahraničí po celé 20. století. Co je z hlediska historiografie důležité, je vedle rozdílných interpretací nálezu samotného také pohled na dobu jejich vzniku. Podepsaly se na nich perem jednotlivých badatelů období, ve kterých aktivně působili. Exemplárně je na nich možné pozorovat, jak soubor společenské klima ovlivňovalo ba tvořilo interpretace. Na nálezu z Býčí skály lze velmi dobře demonstrovat neuvěřitelnou variabilitu interpretací obměňovaných,



■ Obr. 9 Býček.

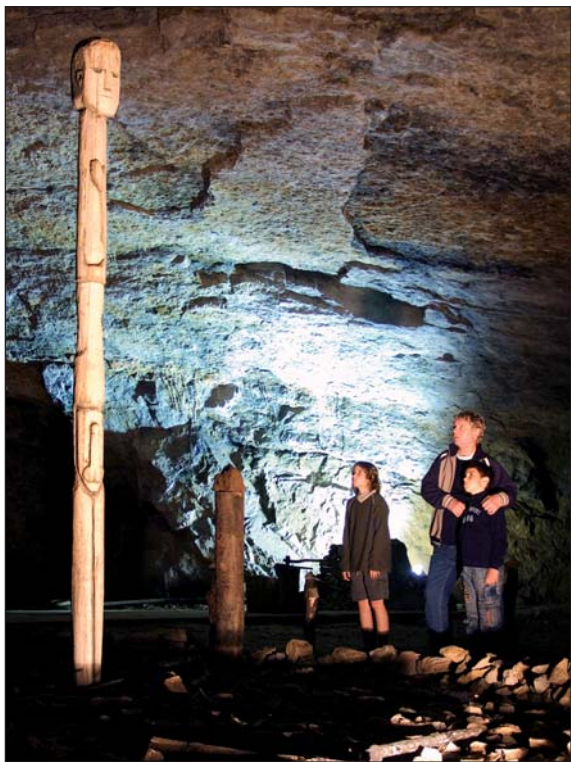


■ Obr. 10 Velký dutý bronzový kruh. Původně vyplněn obilím.



■ Obr. 1 Plán Předšíně z roku 1882 publikovaný Jindřichem Wanklem v „Bilder“.

◀ Obr. 2 Předšíně na unikátní fotografii z roku 1912. Dokumentuje stav před válečnými úpravami v roce 1944.



■ Obr. 4
Rekonstrukce „xoany“ v tzv. velkém žárovišti.

kombinovaných a recyklovaných v dlouhém úseku 135 roků. Čas vzniku generoval otázky sice dobově důležité, ale pro objasnění nálezu málo podstatné. Za mnohé jmenuji romantismus národního obrození se svým zápasem za slovanství dusaným německým živlem doby Wanklovy; demonstrace lidodjství a lidských obětí jako zavrženíhodného typu chování v porovnání s následujícími vyspělejšími stupni vývoje lidské společnosti prezentovaná Zdeňkem Nejedlým v 50. letech; nebo přísný badatelský ateismus kolektivu z 80. let (Jindra Nekvasil, Milan Stloukal, Zdeněk Weber), který „racionálně“ představil nález s enormě bohatými doklady pozůstatků náboženského chování jako doklad prostého výbuchu v Předšíně, a to navíc technicky nemožného.



■ Obr. 11
Bronzová terčovitá spona.

Zmatení jazyků

Abnormálně bohatý řetěz odpovědí „co se odehrálo v Předšíně v době železné“ popsanych v objemné literatuře, postupně paradoxně vedl k nedorozumění mezi těmi, kdo chtějí v současné době o nálezu hovořit. K tomuto stavu vedlo dále několik faktů. První je stav dokumentace a popis objevu nálezcem, který už sám o sobě vede ke generování řady domněnek. Dalším faktem je nenavští-



■ Obr. 12
Ukázka zdobené keramiky.

vení místa samotného, což vede k publikování řady nesmyslných domněnek či parametrů o prostoru Předšíně s halštatskými nálezy. Řada omylů je opětovně opisována z již publikovaných zdrojů. K tomuto zajisté přispěla i „železná opona“ budovaná mezi dvěma Evropami po druhé světové válce. Literatura za oponou, ač např. teoreticky významná, v porovnání se stavem v Československu trpěla podobnými omyly téměř pravidelně. Naopak před ní se zaměřovala na úzce vymezenou cestu „tradičního výzkumu“. A na závěr je to objem textu vztahujícího se k tématu. Lidé přicházející do jeskyně mají velice rozdílné představy, jak o původní funkci nálezu, tak i o místě samotném. Většina návštěvníků čerpala jen z částí zdrojů, a to v různých kombinacích. Vytvořila se tak přirozeně poměrně vysoká „babylonská věž“, kdy si lidé stojící v Předšíně často vůbec nerozumí a vzniká obraz hned jakoby několika Předšíní a jejich barvitých modifikací.

Rekonstrukce jako nástroj diskuze

Uložení nálezu v jeskyni zapříčinilo skutečnost, že býčískalská lokalita je v podstatě unikátní dodnes „stojící“ prostor ze starší doby železné na Moravě. Vstup návštěvníků do jeskyně a trvalý zájem o nález v Předšíně mne vedl k myšlence vytvoření „didaktické“ rekonstrukce původního Wanklova půdorysu publikovaného roku 1882 (obr. 1), a to přímo v jeskyni na místě původního objevu. Do února roku 2007 byla Předšín (cca 50×20×20 m) skladem materiálu pro speleologickou činnost uloženého na podlaže srovnaného do roviny. V měsících únor až květen 2007 jsem s kolegy ze speleologické skupiny ZO 6-01 Býčí skála provedl ve formě na sucho kladených kamenů rekonstrukci. V prvé řadě byly vytyčeny odstřílené části z roku 1944 (obr. 2) a pak vnesen půdorys Wanklova plánu. Pro rekonstrukci byl použit plán Ladislava Slezáka z roku 1980, který byl komparován s Wanklovou dokumentací. Vzniklý půdorys byl vyskládán kameny (obr. 3), které se do této doby nacházely rozházeny buď přímo v Předšíně nebo venku před ní. Ze skladiště, kde

až na pamětní desku Jindřichu Wanklovi odhalenou na podzim roku 2006 upomínající na výzkum z roku 1872, nebylo nic, co by upomínalo na světový nález, se začalo vynořovat kultivovaně laděné místo. Podzemní „hala“ byla proměněna na členěný prostor. Výsledné rozložení jednotlivých polygonů bylo značně překvapující. Postupně vznikla reálná představa o velikosti a prostorovém vztahu Wanklem zachycené architektury (viz níže): tzv. žárovišť, oltáře, dláždění a kovárny. Postupně bylo místo doplněno o prvky jednoduché instalace, jež měly podpořit celkový dojem. Šlo o opálená dřeva v žárovištích, dřevěné sloupky s kameny zastupovaly (počtem, umístěním) mrtvé lidi nalezené v prostoru Předšíně, byly umístěny přibližně tam, kam je zakreslil Wankel. Celkové aranžmá hlavně doplnila rekonstrukce dřevěné „xoany“ (obr. 4; viz níže), vztyčené ve velkém žárovišti a v zadní partii unikátní kovárna (viz níže). Instalace byla připravena pro dny otevřených dveří 12.-13., 19.-20. a 26.-27. května 2007. Samotná prezentace byla návštěvníkům představena tématickou přednáškou přímo na místě, doplněna o naučnou smyčku promítanou na stěnu jeskyně, směřovanou k představení doby halštatské v Evropě, do jejíhož rámce nález časově spadá. Pro tuto rekonstrukci jsem vycházel z koncepce vytvoření zážitku, kdy návštěvník vnímá prostor pokud možno co nejvíce smysly současně a za pomoci přednášejícího se zamýšlí nad prostorem užívaným v minulosti. Po tématické archeologické přednášce v Předšíně absolvovali návštěvníci se speleoprůvodci prohlídku dalších imponantních prostor intimně nasvětlené jeskyně, spojenou s doprovodným komentářem o krasologických tématech. Jako pozitivní hodnotím, že akce přilákala nečekaný počet zájemců, kteří „obléhali“ jeskyni po všechny dny provázení. Akce též posloužila jako místo sběru cenných informací od návštěvníků jeskyně, od lidí, se kterými bychom se jinak asi neoznámili. Jeden z částých výroků hostů v Předšíně bylo konstatování o původně zcela jiné představě Wanklova nálezu, který si pozměnili, upravili nebo doplnili v právě zrekonstruovaném prostoru.



■ **Obr. 3** Stav Předsíně po rekonstrukci Wanklova půdorysu v květnu 2007 v době dnů otevřených dveří.

Od Wankla k Wanklovi

Hledání odpovědi „*jak můžeme nálezy z Byčí skály vysvětlit*“ je pochopitelné a zajímala postupně všechny generace badatelů, obdobně jako poučenou laickou veřejnost. Ve vztahu k současné archeologické vědě je nutné přiznat, že v podstatě zastáváme názory, vyřčené již samotným Wanklem. Ale?! Důležité je si uvědomit z pozice dnešních cílů archeologie, jakým způsobem byly dosaženy. Jaká metodika a teorie vedly k oněm, tak rozdílným postupně proměňovaným koncepcím. Tedy k otázce „*co byl nález v Předsíni*“ kladu dovětek „*a jakým způsobem byla koncepce interpretace vytvořena*“. Tímto způsobem můžeme demonstrovat hodnotu argumentů vznesených pro současné kritické potřeby archeologie. Sama interpretace nebyla vždy koncem bádání, ale počátkem a artefakty Wanklem nalezené hrály roli pouhého aranžmá. Jednotlivosti z bohaté nálezové situace a zejména „krásné“ artefakty byly eklekticky vybírány a spojovány do řetězců tvořících fakta „podpírající“ počáteční interpretaci. A tak postupně vznikaly jednotlivé koncepce, jež měly společného jmenovatele, „vždy z nálezů něco zbylo“, co nebylo pro tu či onu koncepci potřebné. V řadě případů tato fakta vyvracela, dnes bychom

uvedli, negativně testovala, samy vznesené interpretace. Za mnohé uvedu:

1. Chceme-li si představit pohřeb velmože, nehodí se do nálezů kovárna, musí být tedy starší, na což poukazuje velké opotřebení nástrojů (Wankel);

2. Pro oběť mladých žen, je pomlčeno o mužích a věku zemřelých (Wankel);

3. Máme-li pohřeb velmože, je z osamocené kůly ve velkém žárovíšti vytvořen pohřební srub (Wankel, Adámek);

4. Pokud je místo nálezů vytvořeno Slovy, nemůže se u mírumilovné populace hovořit o zbraních (Wankel), kterých je ale v nálezů velké množství;

5. Stejně tak byl v Předsíni spatřován pohřeb kněžny, s odkazem na absenci mužských nálezů (Nekvasil), kterých je zastoupeno velké množství;

6. Má-li být konečnou koncepcí prostý výbuch a je potřeba nalézt dostatek dřeva pro žár vedoucí k vypálení vápna (ve skutečnosti nejde o vápno, ale sintr) spočítá se potřebná objemná kubatura dřeva znovu z ono-

ho osamocené kůly (Nekvasil, Stloukal, Weber), z kterého byl již dříve konstruován srub velmože; nevznikne-li ve výpočtu dostatečná výbušná směs moučného prachu (zcela neproveditelné z mnoha technických důvodů např. ve vztahu k parametrům jeskyně) v prostoru Předsíně, vykonstruuje se hypotetický mezistrop (geologicky nepřijatelné), podepřený zase tím jedním kulem a výbuch nyní může nastat (Nekvasil, Stloukal, Weber);

7. Mají-li být lidé rozdrčení padajícími stropem, jsou opomenuta sečná zranění na lebkách a četné manipulace s částmi lidských těl (Stloukal);

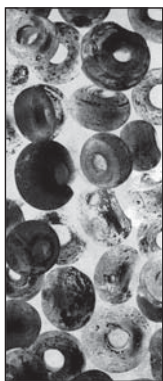
8. Pro konstrukci „prostého“ pohřebiště v jeskyni (Prša), bude potřeba se detailně seznámit s mnoha fakty, jež teorii nejen nepotvrzují, ale ji přímo odporují. Je nutné se pozastavit vedle pouhého hledání analogií také nad místem nálezů samotným (jeho architektura, viz níže), dále také např. řešit pohazení koster, evidentní manipulaci s částmi lidských těl, sečná zranění, absenci populace mezi 14-30 lety, nehledě na nedefinování podoby pohřebiště, nezamyšlení se nad funkcí kovárny, která byla přehlížena u mnoha Wanklových nástupců, včetně současníků. Závažné chyby opětovně vnikají



■ **Obr. 13** Bronzový kotleček.



■ **Obr. 14** Bronzová cista.



■ Obr. 15
Skleněné perly.



■ Obr. 16
Žebrovaný náramek lity z bronzu.



■ Obr. 17
Rekonstruovaná zlatá čelenka.



■ Obr. 18
Kardiophylax. Původně považovaný za část pancáře. Nyní je interpretován jako součást ženského opasku.

i u metodicky vhodných koncepcí na základě nepřesností o parametrech jeskyně: vykonstruování suťového kuželu s předměty v Předšíni je fatálním omylem, jde o záměnu horizontálního vstupu „okna“, kterým nelze hromadit předměty vzhazováním do jeskyně, za neexistující vertikální vstup „komín“ (Matoušek). Ze studia Wanklova popisu na místě samotném je zřejmé, že v žádném ohledu k hromadění předmětů vzhazováním do nitra Předšíni nemohlo docházet. Metodika, jakým byla fakta u výše uvedených případů přetvářena v konečný výsledek, se i po sto letech vlastně příliš nelišila. Z pozice dnešní archeologie se celá situace jeví, že od doby Wankelovy bylo prozkoumáno mnoho četných zajímavých otázek. Metodicky opodstatněného závěru, který by snesl kritické pohledy současnosti, dosaženo nebylo. Až ke konci 20. století pozvolna došlo k vytvoření konsenzu v hledání odpovědi „co byl nález zač“. Zcela seriózně se z různých příčin hovoří o obětišti. Důležitým přístupem k nálezu je vedle veliké obezřetnosti, seznámením se se všemi „slepými uličkami“ a kritice všeho co vstupuje do procesu hledání, hlavně jakási citlivost k celistvosti nálezu. Uvědomění si hledání principu, který zapracovává všechny dostupné indicie. Interpretací kruh kolem nálezu Jindřicha Wankela se (možná jen dočasně) uzavřel. A byl to on, kdo jako první hovořil o obětišti, a to v letech bezprostředně po nálezu před vydáním „Bilder“ s romanticky představeným pohřbem velmože s družinou mladých žen. Postupně obměňovaný sled interpretací u následujících generací badatelů znovu dospěl k současné koncepci obětiště. Při klání se ke směru výzkumu nahlížejícímu na nález hlavně jako na unikátní soubor dokladů o náboženském chování lidí, jeho hodnocení jako součásti krajiny minulosti, a volil bych místo úzce specifikovaného termínu obětiště název jeskynní svatyně. Z pozice dneška bychom neměli automaticky nacházet „jasné“ závěry k pochopení procesů v jeskyni. Vždyť např. obětovaní lidé byli i pohřbeni. Ona kovárna nebyla jen místem s produkcí kovu, ale také nábožensky užívaným prostorem ad. Při hledání pohledu na vznik interpretace nálezu v Býčí skále je navíc nutné přiznat, že cestou hluboké desakralizace nálezu a recyklace Wanklových koncepcí pro-

šla hlavně česká archeologie, nikoliv ta za „oponou“, tam byl nález vesměs chápán jako jeskynní obětiště. Moderní přístupy archeologie ale poukazují na nutnost a hlavně možnost obdobnou lokalitu dále zkoumat. Odvrácení pozornosti od dalšího výzkumu by bylo chybné. Nyní může být započato s kladením mnoha otázek např. „jak jeskynní svatyně fungovala a proč zrovna tady a...?“. Zejména hledat nové cesty, jak v tomto výzkumu pokročit.

Architektura svatyně a vertikálnost prostoru

Pokud odvrátíme směr našeho výzkumu od sice velice zajímavých, ale pro nalezení podstaty a funkce bezvýznamných témat, můžeme rozpoznat závažná sdělení Wanklových informací o nálezu, která nebyla doposud hodnocena. Neúměrný prostor byl věnován např. hodnocení techniky vzniku „prstenu“. Úhel pohledu pozitivisticky myslícího ateistického vědce otázky často nejen nerozřešil, leč vedl až k jednostrannému, velice omezenému úsudku. Tak např. otázka vchodů do jeskyně. Vedle debaty, které z nich byly funkční, hrály hlavně roli snad jen u závěru, jestli se jimi dalo vjet do Předšíni na voze. Pokud neměl vchod dostatečný parametr, stála v něm voda, nebo byl 15 m nad úrovní povrchu před jeskyní, byl tradiční archeolog srovnatelný argumenty pro tu či onu koncepci. Z pozice nehodnocení prostoru ne na základě „zdravého rozumu“, který je tím, co nám brání society minulosti zkoumat a pochopit, je úplně jedno, jakým způsobem člověk minulosti vstupoval do podzemí. Vchod byl zejména rozhraním mezi dvěma světy, resp. světem a podsvětím, též mezi světlem a tmou, vstupovalo se jím do „jiného prostoru“. Chování člověka nemůžeme hodnotit z hlediska racionálního pohledu dneška. Pokud se nachází za tímto vstupem takový nález, jako je tomu v Předšíni, neupírejme nesmyslně zraky na to, jestli se vozem dá nebo nedá vjet do Předšíni. Vůz mohl projet vodou, nebo mohl být rozebrán. Možná turista 21. století má potíže projít vodou ve vchodu do jeskyně, pro člověka minulosti to mohla být ona voda, která umocňovala rozhraní obou prostorů. Voda, která hrála v této průtočné jeskyni asi významnou roli už při výběru jeskyně samotné. Vchod umístěný

15 m ve skalním masivu je opět nejsnáze snad jen pro člověka současnosti. Člověk minulosti v něm mohl spatřovat veliký význam, že jím proniká slunce do podsvětí. A v místech za takovým vstupem světla si člověk mohl vybrat prostor pro vybudování specifického „místa činů“. Co bylo opomenuto úplně, je prostý fakt, že ono místo má svoji architekturu. Ona dvě tzv. žároviště (s obrovskou plochou kolem 90 m²) byla postavena k severní stěně, pod dva krásné sintrové vodopády stékajících proti nim po skalní lavici na dno jeskyně (jeden z nich, dále od vchodů pak po opuštění jeskyně postupně zalil velké žároviště a nadělal „starosti“ mnoha archeologům ve formě „existence tzv. vypáleného vápna“ nad neexistujícím „pohřbem velmože“). Tzv. dláždění bylo naopak přisunuto k jižní stěně, tzv. kovárna k jiho-východní a tzv. oltář byl umístěn do otevřeného prostoru nejužšího místa mezi tzv. velké žároviště a tzv. dláždění. Tzv. malé žároviště dobře koresponduje se sintrovým vodopádem vytékajícím pod oknem, kterým dopadá sluneční světlo do jeskyně (obr. 5). Znalci jeskyní ví, že světlo dopadající na sintro je mnohem mocnější, než to, které dopadá na tmavý vápenec. Průchod takovým oknem pak nemůže být brán z pozice člověka jako „kerkolomný výstup, kudy se asi v minulosti také nedalo pohodlně chodit“ ale jako vstup se svojí závažnou symbolikou. Smysl takového vchodu můžeme hledat zcela jiným směrem. Obdobně je nutné si přiznat, že z jednoho kůlu, dokumentovaného Wanklem ve velkém žárovišti, je korektnější hovořit o „xoaně“, než o srubu velmože (takový pohřeb je v jeskyni v evropské době železné kuriozita) nebo schoďšti, či nesmyslné podpěře mezistrop. Vertikální symbol božstva na nábožensky funkčních místech není v evropském kontextu doby železné už neznámý. Právě tento vertikální sloup mohl být velice důležitým prvkem svatyně. Pro archeologii se nám ale také stal pomůckou, jak je možné pracovat s náleзовou okolností.

Krajina minulosti

Pokud se zabýváme architekturou prostoru jeskynní svatyně, kde jednotlivé její části asi měly i své odlišné funkce v procesu náboženských obřadů, je dobré také z podsvětí vyjít ven a neřešit nález jen na tomto omezeném prostoru několika

desítek metrů čtverečních. Jak jej vlastně zakomponovat do krajiny tvůrců svatyně? K tomuto se tradiční archeologie vyjadřovala jen poskrovnu. Nejčastěji se hledaly analogie pro mnohé, zejména unikátní, předměty po celé Evropě pro zjištění „dálkových kontaktů“. Jindy se hovořilo o komunitě, jak zahynula v jeskyni. Avšak identifikace místa, odkud přišla, zůstávala téměř nedotčena. Povšimněme si ale, že téměř vždy měla komunita automaticky odněkud přijít. Většinou ještě z větší vzdálenosti než ze zemědělsky užívaných rovin kolem Moravského krasu, kde zejména sídlila „horákovská kultura“. Pokud se mluvilo o „pohřbu velmože“ nebyla identifikována krajina jeho života. V případě „kupců nebo prospektorů“ obdobně, u těch se předpokládalo, že v jeskyni našli „střechu nad hlavou, tedy než jim na ni spadla“. Jak vlastně nahlížet na krajinu doby existence svatyně a kdo v ní žil? Předně je nutné si svatyni představit jako „produkt“ komunity „tzv. horákovské kultury“. Dále je dle našich poznání prospěšné vidět krajinu krasu vyjmutou z hlavního území sloužící jako zemědělský ekonomicko-sociální prostor komunity. V žádném ohledu není možné se domnívat, že by krajina krasu nebyla kontinuálně začleněna do známé krajiny. Politická teritorialita komunity doby železné mohla být velmi silná a takto byl prostor „opanován“. Komunity v rovinných oblastech vytvářely své sídlištní areály s obytno-výrobními částmi, politicko-hospodářsko-sakrálními centry, dvorci, jejichž součástí byly rondely nebo rondeloidy. Důležitá byla pohřebiště. Vnitřní vztahy jednotlivých komunit vůči sobě jsou nám v podstatě neznámy, obdobně i výroba předmětů, jejich distribuce, směna, vztahy komunity k distribuci komodit náležejících „tzv. dálkovému obchodu“. Na scénu přichází nová komodita - železo. Snad právě jeho výroba způsobila změnu ekonomického pohledu na krajinu Moravského krasu, který je pro svoji bohatost výskytu železných rud známý. V tomto ohledu je opravdu nutné prospektorské činnosti (snad i „cizích“ hutníků a kovářů) připisat důležitou roli. Nedošlo ale k fyzickému objevení jeskyně, ta musela být známa již „od nepaměti“, ale k nastartování procesu, který vedl k existenci

nové funkce krasu jako místa vzniku železa. V tomto duchu mohlo dojít i k využití svatyně jako místa, které bylo spojené s rituály zrodu. Takto je nutno posuzovat kovárnu jako součást jeskynní svatyně, jež je sama součástí krajiny zrodu. Samo bohatství složené v jeskyni hovoří mnoha slovy. Jako důležitý považují fakt, že nález je tak rozsáhlý, že jej nemohla vygenerovat jedna komunita (rozumíme o velikosti desítek členů), ale asi hned řada komunit. Místo by mělo být nazýváno též nadregionálním prvkem v krajině.

Oheň rodí

Samostatnou kapitolu z jeskynní svatyně tvoří v minulosti tolik problematická „kovárna“. Ta nezapadala téměř do žádné koncepce nálezu v Předsíni. A právě ona mohla být velice významnou pro funkci nábožensky užívaného prostoru. Každopádně má jeden z největších podílů na unikátnosti nálezu. Byla buď opomíjena, nebo z nálezu časově vyřazována. Stále nikam nezapadala. Víc než kovárna samotná se proslavil jeden z jejích nálezů, vykováný prsten, o kterém se vedly od Wankla spory celé generace, zdali byl či nebyl odlit. Za kovárnu ale měla také dlít příčina existence nálezu - „imaginární prospektori kovů nebo potulní kováři“. Význam kovárny vystal až v momentě uvědomění si náboženské podstaty zhotovitele kovů v době železné. Představa vzniku železa v době halštatské na bázi pouhé ekonomické výroby je zcela absurdní. Zde je nutné vstoupit do světa výzkumu náboženství a kovárna se postupně stane velice kompaktní součástí nábožensky užívaného prostoru. Sám metalurg a kovář je chápán jako demiurg, kněz, stvořitel - ten který pomáhá zrodu, přerodu, přeměny kamene v kov. Důležitým prostředníkem, urychlovačem se pak stává oheň. Kolem kovářství se vytvořil celý bohatý soubor mytologických zpráv mezi „Hefaistem a Thorem“, které nám pomáhá studovat srovnávací mytologie. Dochází k situaci, že „nechtěnost“ kovárny pro vysvětlení nálezu se promění v opak. Vystane nutnost hledat podrobnosti k nálezům o kovárně a zejména nás zajímají fakta, zdali se v ní v jeskyni vůbec kovalo, resp. jestli se kovat dalo? A tak svoji cennost mají dosud nepodstatné Wanklovy zmínky o okujích mezi předmě-



■ Obr. 5 Průnik ostrého slunečního paprsku původním vchodem oknem do Předsíň.

ty. Jednoznačně nelze funkčnost ani vyvrátit, ani potvrdit. Sílu argumentace by ostatně měly už jen složené, obětované, či usmrčené kovářské předměty na místě obětí. A dalo se v Předsíni vlastně kovat? V letošním roce jsme 11. 5. od 22.00 do 02.00 12. 5. poprvé provedli kovářský experiment, který měl ověřit odvod kouře z Předsíň. I když nevznikl výrazný efekt tahu jako u kouřového experimentu Ladislava Slezáka 13. 11. 1980, kdy okno mělo samovolně účinně odvětrávat prostor Předsíň, zjistili jsme, že po čtyřech hodinách se dalo v prostoru poměrně dobře pracovat. Odvětrávání by mohlo být v jiných měsících spíše lepší a navíc jsme nepoužili jako zdroj paliva dřevěné uhlí, ale palivo méně kvalitní s větší dýmivostí. Tento experiment navíc dobře dokumentoval skutečnost, že Předsíň je vynikající akustický prostor, zvuk kovadliny, jiskry odlétávající do prostoru a vůně kouře dodaly prostoru zcela jinou dimenzi. Nečekaný měl též efekt ohně a zvuku po pozorovatele z venku. Jednak zvuk kovadliny se dobře nesl anfiéatrovitým předjeskynním prostorem a umožnil pozoruhodný zážitek, stejně tak silně působil také oheň, který bylo možné z venku pozorovat.



■ Obr. 19 Unikátní přívěšek z bronzu.



■ Obr. 20 „Žezlo“



■ **Obr. 7**
Přeplavování sedimentů z Předšíně u Šenkova sifonu v únoru 2007.

„Die Schädel aus der Býčí skála Höhle“

Pod tímto názvem se vynořil téměř po 130 letech nepublikovaný rukopis Jindřicha Wankla. Zasluhou na jeho existenci, překladu a vydání mají jednak Vratislav Grolich a dále Jiří Urban, kteří se dlouhodobě zasloužili o překlad vydaných článků a nevydaných rukopisů Jindřicha Wankla. Je až neuvěřitelné, že podobný rukopis je možné připravit do tisku na konci roku 2007. Jeho překlad byl z kurentu do němčiny a dále do češtiny dokončen v nedávné době. Jde o nedokonalý rukopis, kde Wankel antropologicky popisuje šest ze čtyřiceti lebek (**obr. 6**). Je na něm zajímavých několik zjištění. Wankel v něm uvádí vůbec nejpodrobnější popisy jednotlivých skeletů z Předšíně, jaké byly dosud k dispozici, a manuskript spíše potvrzuje, že Wankel si dělal o nález zápisky, které se bohužel nedochovaly. Zvyšuje se tak autenticita a hodnověrnost informací z „Bilder“, které jsou vlastně téměř jediným dochovaným Wanklovým zdrojem ke studiu nálezů. Podle indicií, které nebudu pro jejich rozsah popisovat, se dá manuskript datovat do období po provedení výzkumu v roce 1872, kdy krátkou dobu po výzkumu Wankel hodnotil nález ještě jako obětiště, tak tomu bylo i v tomto rukopise.



■ **Obr. 21**
Jedna z lebek byla uložena v bronzovém kotlíku. Není jasné, zda pouze tato skutečnost způsobila zelené zabarvení, jež je na lebce dobře patrné.

■ **Obr. 6**
Šest lebek z Přírodovědného muzea ve Vídni popisované ve Wanklově nepublikovaném rukopise „Lebky z Býčí skály“.

Co se skrývá pod nohama?

Tuto otázku si kladlo mnoho badatelů, kteří do Předšíně vstoupili po Wanklovi. Kládeme si ji i my. Zejména po druhé světové válce, kdy došlo k masivnímu poškození lokality na přelomu let 1944 a 1945 a situace se stala nejasnou. V případě nového hodnocení nálezů je dobré otestovat, co se dnes dá zjistit ve výplni Předšíně po 135 letech. Lokalita vydala z hlediska spektra artefaktů v podstatě vše, co je nám dodnes známé z ostatních lokalit „tzv. horákovské kultury“. Ale ještě něco podstatného navíc. Jde o artefakty z organických hmot a naturfakty z nichž byly hojně zastoupeny obiloviny. V únoru roku 2007 bylo odebráno 25 vzorků z různých míst Předšíně, které byly přeplaveny přímo v jeskyni u Šenkova sifonu (**obr. 7**). Ve všech vzorcích z Předšíně se potvrdily silné koncentrace obilovin, luštěnin (**obr. 8**) a uhlíků, dále byly téměř ve všech vzorcích nalezeny keramické úlomky, drobné artefakty ze skla a jantaru, surový jantar, struska, ruda, lidské kosti spálené i nespálené, fragmenty bronzových nádob, drobné železné částice podobné okujím ad. Zpracování se v současné době provádí a chystá se vyhodnocení. Můžeme konstatovat, že v Předšíně je v neprimárně uložených sedimentech na všech místech obsaženo velké množství nálezů. Za důležité pak pokládám zjištění, že obiloviny se staly typickými pro Předšíně. Jejich úplná absence v následujících partiích Staré Býčí skály poukazuje na rozdílné užívání jednotlivých částí jeskyně.

Cesta do podsvětí

Co byla Býčí skála? Proč je prospěšné se nálezem znovu zabývat? Proč znovu do podsvětí? Připojuji se k řadě archeologů, kteří postupným studiem a kritikou svých předchůdců dospěli ke koncepci obětiště (jeskynní svatyně). Tato varianta v sobě zahr-



■ **Obr. 8 a** vzorek obilí; **b** vzorek luštěnin ze sedimentů v Předšíně.

nuje zejména koncepci nejednorázovosti vysvětlovaného procesu, který trval blíže neznámou dobu. Zastánci jednorázových aktů jej musí nejprve prokázat, což pokládám po podrobném studiu problematiky za nemožné. Vedle neopomíjení výzkumu přírodních věd je hlavně nutné pokročit ve výzkumu věd sociálních. Zde je pak prospěšné opustit cestu pozitivistických směrů výzkumu a pokročit vedle výzkumu krajinných vztahů a pravěké sociologie s výzkumem náboženství (v současné době jej provádí Milan Šimánek) s konkrétním vztahem k nálezům. Jde o zhodnocení možností výzkumu archeoreligionistiky, její metodiky a teorie aplikovaných na býčískalský nález společně i na kultury, které jej vytvářely. Domnívám se, že kontinuální studium býčískalského celku je prospěšné z mnoha hledisek. Je na něm dobře patrná cesta vzniku interpretací, častá absence metodiky výzkumu, naprostá absence teorie a práce s nálezovými okolnostmi. Exemplárně se rýsují kontury jednotlivých přístupů a dosažených výsledků. V představeném výzkumu jeskynní svatyně tak nejde jen o výzkum jeho samotného, ale o výzkum doby železné obecně, jde o formování nových otázek a hledání odpovědí. Býčí skála už nemůže být zkoumána bez celé krajiny doby železné, kam náleží společně s mrtvými komunitami, které ji tvořily. Jde o jeden neoddelitelný doplňující se a provázaný systém. Je nutné opětovně sestupovat do podsvětí pro „moudrost“ a znovu z něho vystupovat.

