

SÍDLO NOBILITY ČI REFUGIUM?

ZAMĚŘENÍ A DOKUMENTACE HRADIŠTĚ NA HRADIŠŤSKÉM VRCHU U KAPLICE

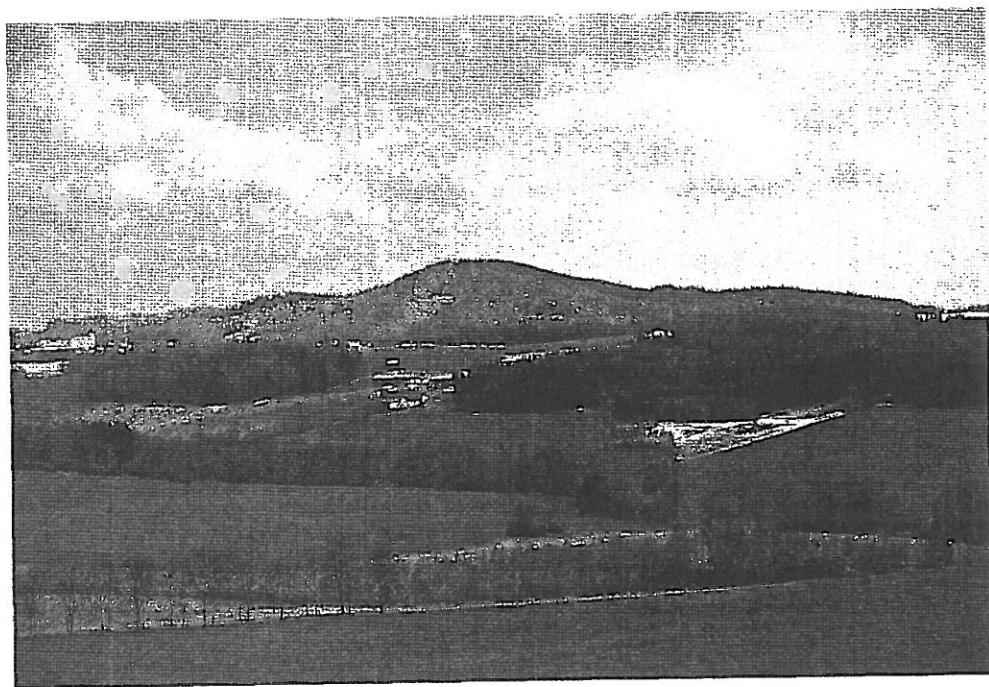
Jiří Havlice

K nejvýznamnějším archeologickým památkám v regionu horního Pomalší patří dosud nedatované hradiště na vrcholu Hradištského vrchu, který se vypíná nad obcí Hradiště východně od města Kaplice. Jedná se o výrazný osamocený kopec s nadmořskou výškou 779,6 m ležící v centrální části Soběnovské vrchoviny (obr. 1). Z východní a severní strany je obtékán říčkou Černou, která se o necelé tři kilometry dále vlévá do Malše. V oblasti širšího Kaplicka evidujeme v současné době jen nevelký počet archeologických památek, což je způsobeno jak poměrně nízkým stupněm poznání tohoto regionu, tak podhorským rázem celého území, kde vzhledem k menší úrodnosti a horším klimatickým podmínkám nebylo v pravěku osídlení tak intenzivní. Hradiště u Kaplice je zde přitom jedinou památkou tohoto typu, neboť nejbližší známá hradiště či výšinná sídliště se nacházejí ve vzdálenosti 15–20 km až na dolním toku Malše (Chlum nad Malší, Branišovice, Doudleby) či na Českokrumlovsku (Kladenské Rovné, Boletice, Přísečná). Přestože se jedná o lokalitu známou již od 19. století, na níž proběhla řada povrchových průzkumů, nepodařilo se zde dosud získat žádný archeologický materiál, který by umožnil zařadit hradiště do konkrétního časového období. Jako nedatované je hradiště uváděno jak v syntéze jihočeského pravěku, tak v soupisech památek.¹

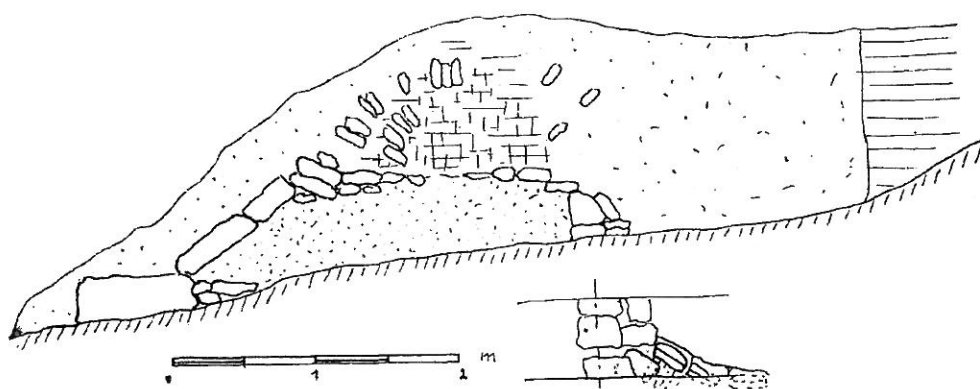
Zároveň neexistovalo žádné zaměření ani plán, což vedlo k řadě nepřesností a rozporů v publikovaných popisech hradiště, které bylo opakovaně uváděno jako jednodílné, přičemž ve skutečnosti se skládá z akropole a předhradí. Absence spolehlivých údajů se negativně projevowała i při výkonu památkové péče, neboť hradiště je od roku 1963 prohlášeno pod rejstříkovým číslem 34270/3–1219 jako nemovitá kulturní památka. Hradiště bylo proto zařazeno mezi archeologické lokality zpracované v rámci institucionálního úkolu *Systematický průzkum, vědecké vyhodnocení, odborně podložená obnova prostorové identifikace nemovitého archeologického památkového fondu*, během něhož bylo podrobně geodeticky zaměřeno a byl vyhotoven vrstevnicový plán celé památky (obr. 3).

Hradiště leží ve vrcholové partii Hradištského vrchu, přičemž vyvýšená akropole zaujímá mírně členitou vrcholovou plošinu, nevelké předhradí se nachází na plochem hřbetě vybíhajícím směrem k severu. Akropole má nepravidelně oválný tvar s osou

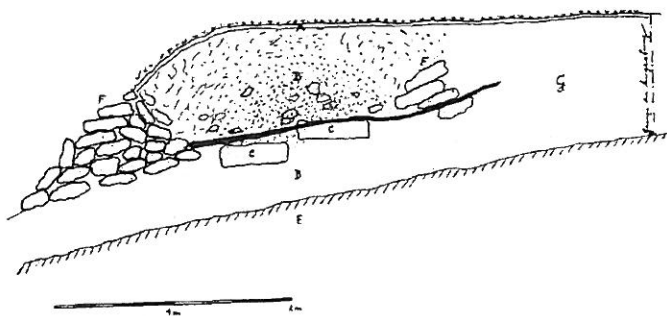
1 Bedřich DUBSKÝ, *Pravěk jižních Čech*, Blatná 1949, s. 334; Jan MICHÁLEK – Petr ZAVŘEL, *Archeologické nemovité památky v okrese Český Krumlov*, České Budějovice / Český Krumlov 1996, s. 43–44.



1. Celkový pohled na Hradištský vrch od jihu, foto autor



1



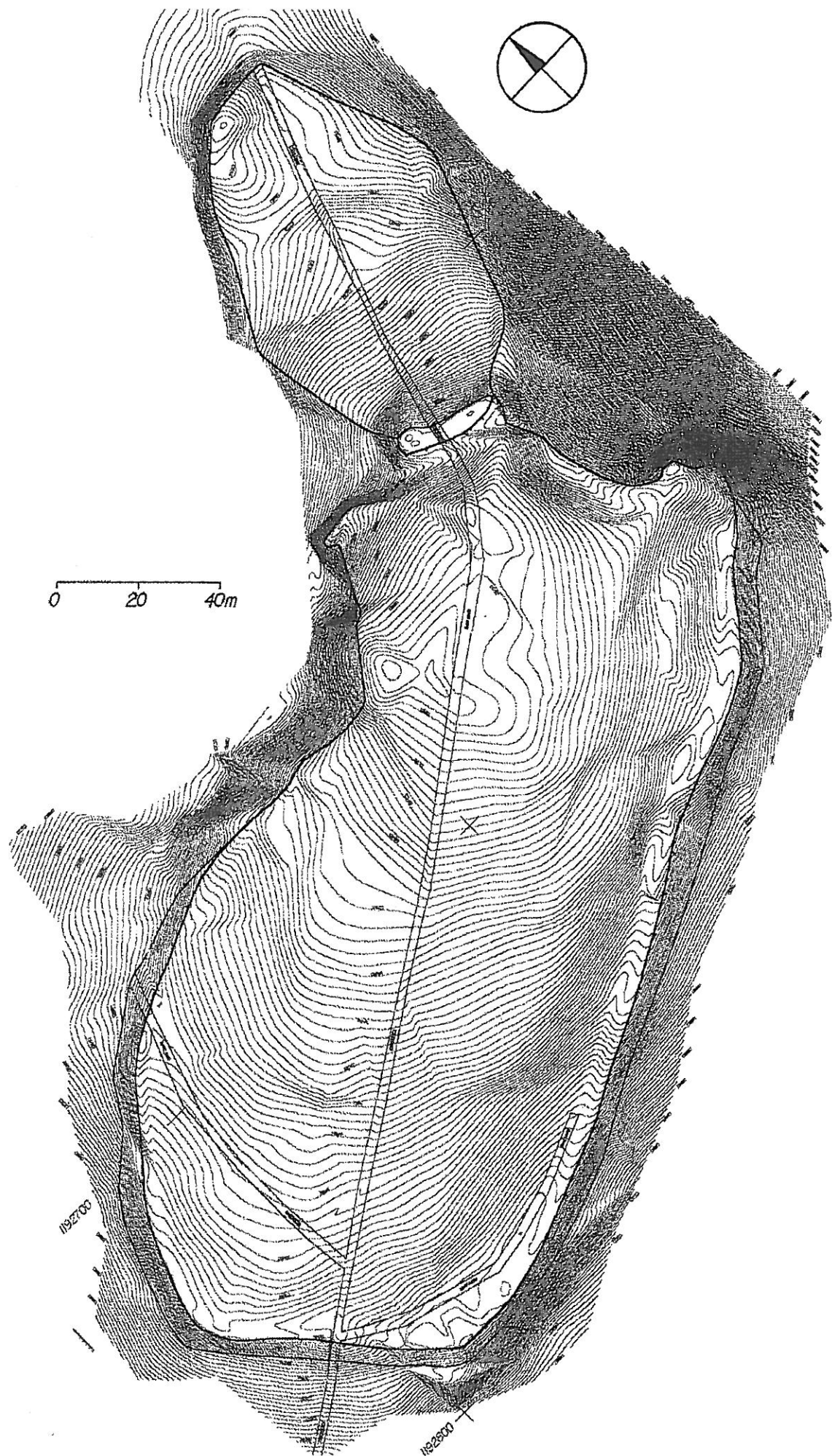
2

2. Hradištský vrch, dokumentované řezy valem podle E. Simbriger (1) a L. Franze (2)

0



3. Hradištský vrch,



3. Hradištský vrch, polohopisný a výškopisný plán hradiště, nákres Geo-cz

probíhající ve směru jihozápad – severovýchod. Na délku měří 210 m a její šíře se pohybuje mezi 80–110 m. Vnitřní plocha převážně mírně klesá směrem k jihu, přičemž nejvyšší bod celého hradiště a zároveň vrcholová kóta 779,6 m se nachází na severozápadním okraji akropole. Opevnění dochované v podobě nízkého kamenného valu bylo vybudováno na hraně vrcholové plošiny a na několika místech využívalo přírodní skalní útvary a žulové balvany. Na jihozápadní straně fortifikace příčně přepažovala široký hřbet klesající ke kótě 702 m, který představoval nejsnazší přístupovou cestu ke hradišti. Pod východním výběžkem akropole se nachází asi 20 m vysoká kolmá skalní stěna, nad níž nebylo opevnění patrně vůbec vybudováno. Val je na vnitřní straně vysoký maximálně 50 cm a jeho vnější strana je více či méně sesuta dolů po svahu. Současná šířka opevnění tak značně kolísá, většinou se ale pohybuje mezi 8–10 m. Val je zachován především na jihovýchodní a jihozápadní straně akropole, na severozápadní straně pak jeho dlouhé úseky zcela chybí. Zánik části fortifikace bezpochyby souvisí s geologickými procesy formujícími vrchol Hradištského vrchu, především s pokračujícím zvětráváním granodioritu doprovázeným postupným sesouváním okrajů vrcholové plošiny.² Celková délka opevnění akropole činí 630 m. Níže položené severní předhradí má oválný tvar a velikost 100 × 60 m. Jeho plocha se mírně svažuje směrem k severu, kde je ukončeno výrazným mrazovým srubem, který se však nachází již vně opevnění. Rovněž předhradí bylo po celém obvodu chráněno opevněním, jež ale nebylo tak mohutné jako na akropoli a zachovalo se převážně jen v podobě terénní hrany. Pouze na západní straně se dá mluvit o nízkém kamenném valu, jehož vnější strana je částečně sesuta dolů ze svahu. Nejlépe dochovanou částí fortifikace je 30 m dlouhý rovný val, který odděluje akropoli od předhradí. Jeho výška se pohybuje kolem 1,5 m a široký je 10–12 m. Val byl vybudován ve svahu, v nejužším místě hřbetu spojujícím akropoli s přehradím. Celková délka fortifikace obklopující předhradí je 260 m.

Povědomost o existenci opevněného sídla na Hradištském vrchu je mezi obyvatelstvem okolních vesnic doložena tradovanými pověstmi o hradu loupeživých rytířů a zakopaných pokladech. Počátky odborného zájmu lze položit na konec 19. století, kdy hradiště zmiňuje J. Richlý v souvislosti s přepokládanou prehistorickou komunikací sledující tok Malše.³ První pokusy o výzkum hradiště jsou spjaty se jménem německého badatele Ernsta Simbriger, jenž zde na počátku třicátých let 20. století provedl první podrobnější průzkum a následně publikoval i jeho stručný popis.⁴ Na východní straně akropole nechal v blízkosti přepokládané brány příčně prokopat valové opevnění, přičemž zjistil výrazné stopy požáru jak na povrchu, tak uvnitř destrukce opevnění. Vnitřní konstrukce valu se skládala z 50 cm vysoké báze tvořené šterkovitou vrstvou zpevněnou z vnější strany kamennými plotnami, na níž byla vybudována dřevěná

hradba vyplněná
mu universitní p
v blízkosti místa z
tvořeno převážně
menů, pod níž se
při vnější patě val
(obr. 2/2). Ta m
něnou horizontál
současného stavu
o čelní kamenné
trámy. Při Franzov
ny žádné zlomky
polovině 20. stolet
někdy mikrosond
až do vrcholného
po zániku hradiště
letí. Prozatím pos
kalamitě byly pro
s negativním výsl
ukazuje, že hradiš
využívané pouze v

2 Jan VÍTEK, *Periglaciální modelace Hradištského vrchu u Kaplice*, Ochrana přírody 24, 1969 – příloha Ochrana přírody 1, s. 4.

3 Heinrich RICHLÝ, *Ergebnisse archäologischer Forschung aus dem südlichen und süd-östlichen Böhmen*, Mitteilungen der k. k. Central-Commission zur Erforschung und Erhaltung der Baudenkmale, Neue Folge 21, 1895, s. 166–173; TÝŽ, *Über seine Forschungen im südöstlichen und südlichen Böhmen im Jahre 1894*, Mitteilungen der Anthropologischen Gesellschaft in Wien – Sitzungsberichte 25, 1895, s. 60–61.

4 Ernst SIMBRIGER, *Eine Wallanlage im südlichsten Böhmerwald bei Kaplitz*, Sudeta 7, 1931, s. 160–162.

5 Leonhard FRANZ, *Besiedlung der Kre*

6 Antonín BENEŠ, H
Jiří FRÖHLICH, H
Hradiště, o. Blansk

hradba vyplněná štěrkem a kameny (obr. 2/1). O rok později pokračoval ve výzkumu univerzitní profesor Leonhard Franz,⁵ který se souhlasem vlastníka lesa provedl v blízkosti místa zkoumaného Simbrigerem nový průkop valem. Těleso valu zde bylo tvořeno převážně mocnou vrstvou obsahující množství přepálených granitových kamenů, pod níž se nacházela vrstva spáleného dřeva. Výraznou kamennou destrukci při vnější patě valu interpretuje jako základ, na němž byla zbudována vlastní hradba (obr. 2/2). Ta měla podle jeho rekonstrukce dřevěnou komorovou konstrukci zpevněnou horizontálními trámy a byla vyplněna volně nasypnými kameny. Na základě současného stavu znalostí o pravěké fortifikační technice bychom dnes uvažovali spíše o čelní kamenné plentě opírající se o hlinokamenné těleso valu zpevněné dřevěnými trámy. Při Franzově výzkumu ani při předchozím Simbrigerově výzkumu nebyly získány žádné zlomky keramiky či jiné nálezy, které by umožnily datování hradiště. Ve druhé polovině 20. století proběhlo na hradišti několik povrchových průzkumů doplněných někdy mikrosondáží.⁶ Sporadické nálezy keramiky či železných předmětů zařaditelné až do vrcholného středověku a novověku souvisejí převážně s lesním hospodařením po zániku hradiště. Chronologicky nejstarším nálezem je zlomek keramiky ze 13. století. Prozatím poslední prospekce na hradišti proběhla na jaře roku 2007, kdy po větrné kalamitě byly prozkoumány asi dvě desítky vývratů na akropoli i předhradí, opět však s negativním výsledkem. Přetrvávající absence pravěkých či raně středověkých nálezů ukazuje, že hradiště patrně nebylo trvale osídleno a mohlo se spíše jednat o refugium využívané pouze v době nebezpečí.

5 Leonhard FRANZ, *Böhmerwald – Forschungen*, Sudeta 9, 1933, s. 61–66; TÝŽ, *Die vorgeschichtliche Besiedlung der Kreise Krummau und Kaplitz*, Heimatgau 2, 1940–1941, s. 150.

6 Antonín BENEŠ, *Hradiště u Kaplice, o. Český Krumlov*, Bulletin záchranného oddělení 1, 1963; Jiří FRÖHLICH, *Hradiště, okr. Český Krumlov*, Výzkumy v Čechách 1975, s. 28–29; Petr HRUBÝ, *Hradiště, o. Blansko, okr. Český Krumlov*, Výzkumy v Čechách 1998, s. 53.